



Sicuramente a scuola

Piano per la ripartenza - Liceo Scientifico "G.Falcone P.Borsellino" Arese (Mi)



Chi entra a scuola?



Le precondizioni per la presenza a scuola sono:

- **Assenza di sintomatologia respiratoria o di temperatura corporea superiore a 37.5°C** anche nei tre giorni precedenti;
- **non essere stati in quarantena o isolamento domiciliare** negli ultimi 14 giorni;
- **non essere stati a contatto con persone positive**, per quanto di propria conoscenza, negli ultimi 14 giorni.

Chiunque ha sintomatologia respiratoria o temperatura corporea superiore a 37.5°C dovrà restare a casa.

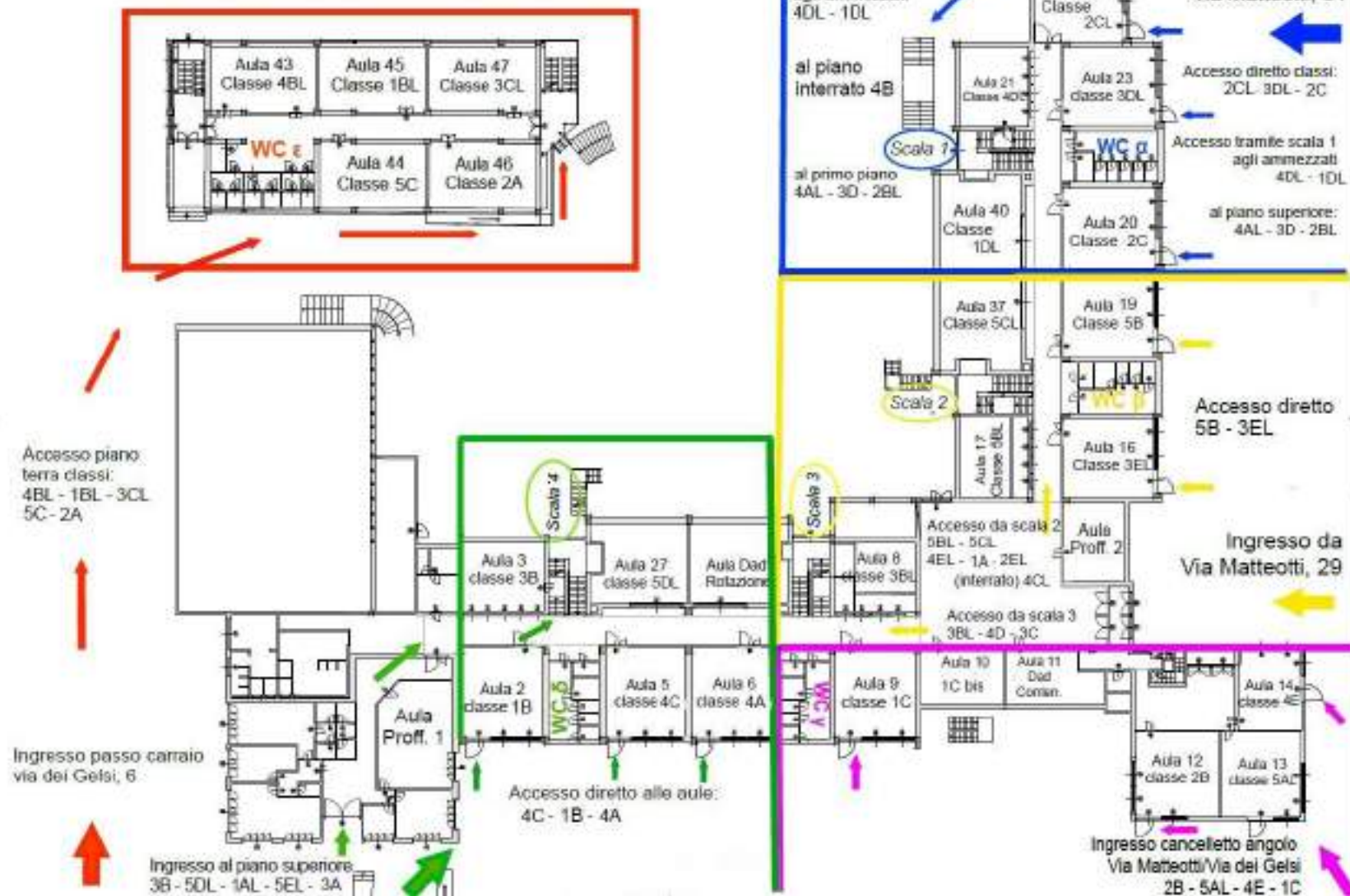
La temperatura **va rilevata quotidianamente**, sotto la responsabilità dei genitori o degli stessi studenti se maggiorenni

In caso di assenza per qualsiasi motivo di salute portare **CERTIFICAZIONE MEDICO CURANTE**

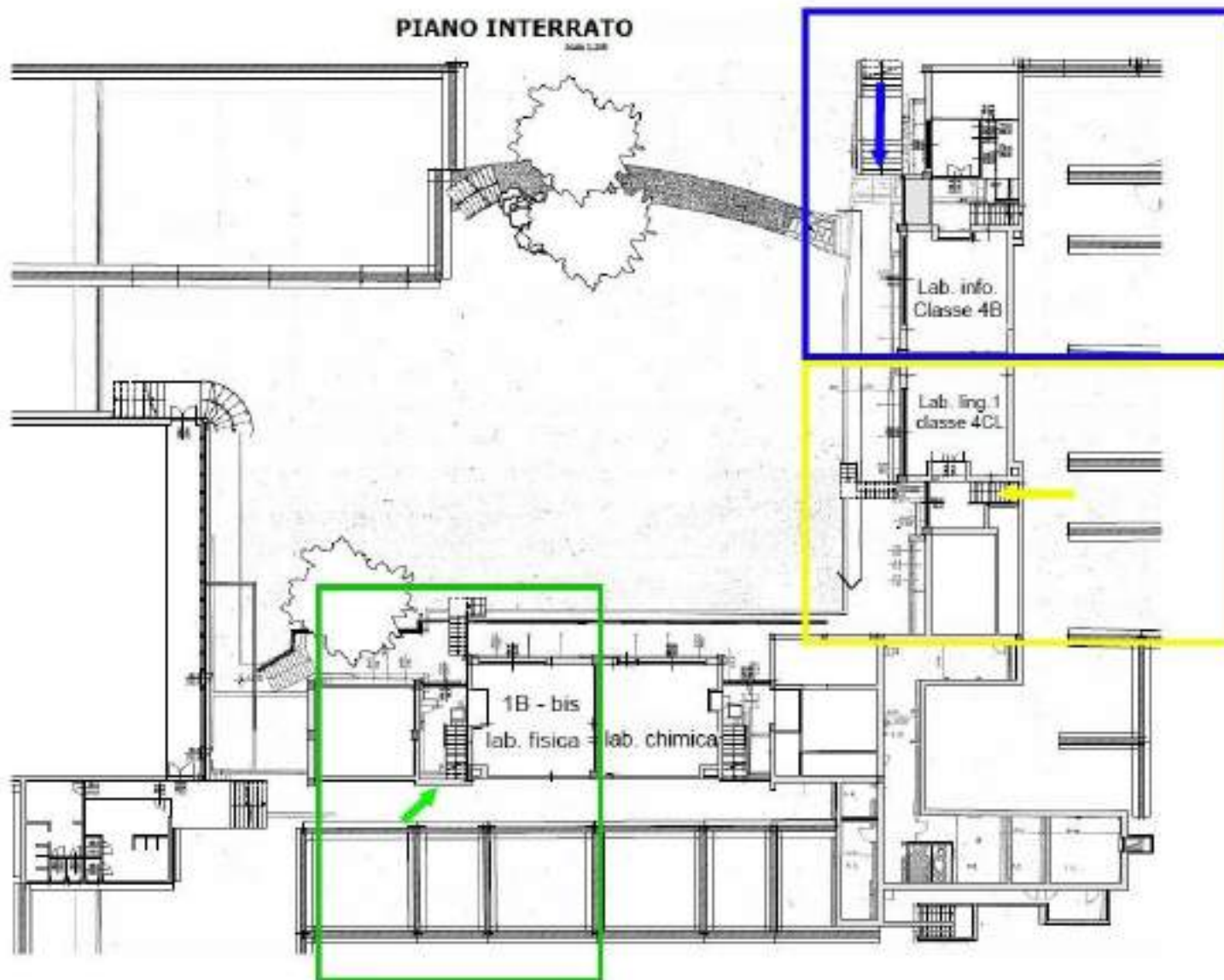
A scuola: come entro e come esco

- Abbiamo diviso la scuola in **5 compartimenti (parti) stagni**, riconoscibili per colore
- Per accedere e uscire da ogni compartimento vi è un **percorso apposito**
- Gli studenti non possono passare da un compartimento all'altro
- **Solo i professori si possono muovere** tra i diversi compartimenti
- Ogni compartimento è servito da un **blocco bagni a cui accedono ragazzi e ragazze**, due alla volta. Gli altri aspettano fuori distanziati da un metro

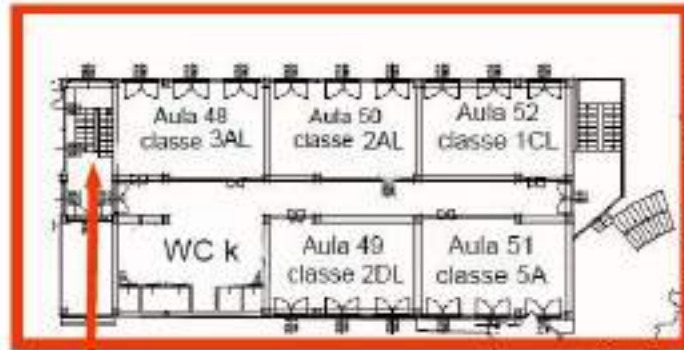
FLUSSI IN INGRESSO/USCITA



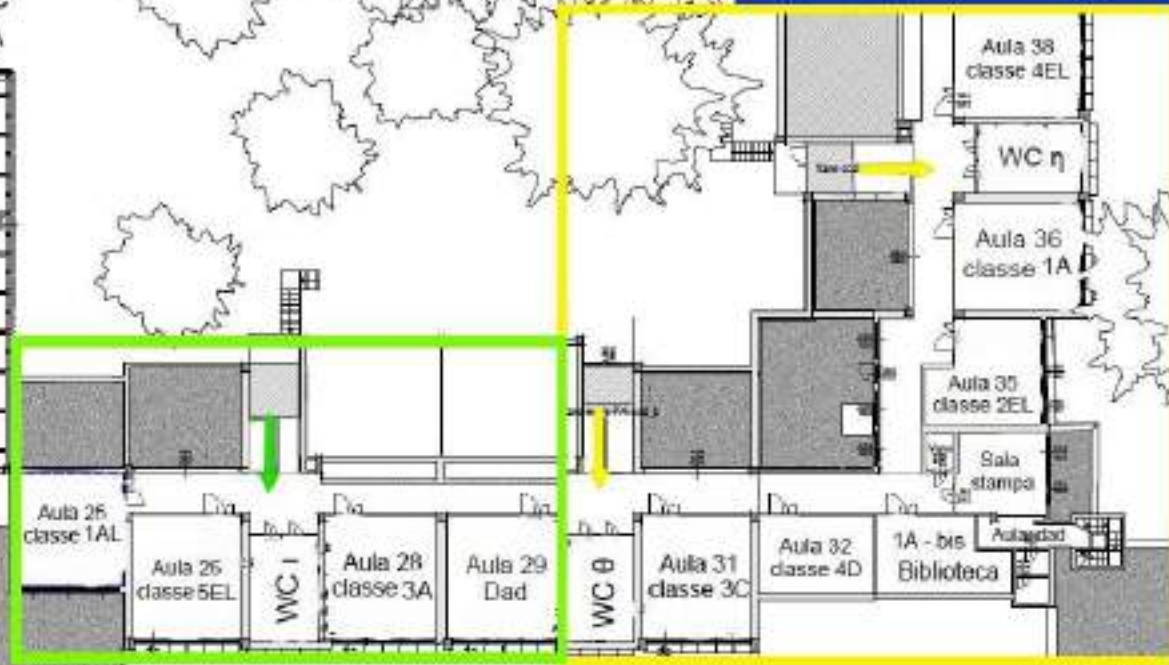
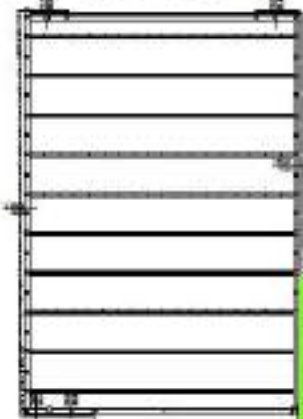
PIANO INTERRATO



PIANO PRIMO



Accesso al piano superiore
3AL - 2AL - 1CL - 2DL - 5A





1 - Comparto rosso



2 - Comparto magenta



3 - Comparto giallo



4 - Comparto blu

Ingresso a scuola

Per entrare a scuola gli studenti devono:

- **Rispettare le norme sul distanziamento ed evitare assembramenti anche all'esterno dell'edificio scolastico**
- **Entrare esclusivamente dall'ingresso loro destinato e nella fascia oraria della propria classe procedendo ordinatamente**
- **e distanziati di un metro uno dall'altro**
- **Indossare i dispositivi di protezione individuali, ovvero mascherina chirurgica o di comunità.**
- *La mascherina deve essere cambiata ogni giorno (se monouso) o sanificata ogni giorno se riutilizzabile. Se indossano i guanti toglierli in modo corretto e gettarli nell'apposito contenitore*
- **Avviarsi velocemente alle aule assegnate rispettando i percorsi assegnati**
- **Provvedere all'ingresso nella propria aula ad un'accurata disinfezione delle mani** utilizzando i dispenser collocati

Si precisa che è obbligatorio:

- **Rispettare la segnaletica e la distanza in ogni spostamento per impedire ASSEMBRAMENTI**
- **Osservare scrupolosamente l'orario di ingresso a scuola della propria classe**

Durata dell'ora di lezione

La lezione **durerà 60 minuti di cui 10 minuti verranno dedicati all'areazione** dei locali e ad un piccolo momento di relax.

Non ci saranno altri intervalli.

La mascherina



Gli studenti e i docenti dovranno indossare una mascherina chirurgica o di comunità di propria dotazione, fatte salve le dovute eccezioni (ad es. attività fisica, pausa pasto).

*La mascherina potrà essere **abbassata esclusivamente in classe al banco**, durante l'attività didattica statica, qualora il distanziamento tra uno studente e l'altro sia superiore ad 1 m.*

Spostamenti interni



Per evitare il rischio di contagio, in possibili situazioni di assembramento nei punti comuni, gli studenti devono:

- ***indossare la mascherina***
- ***mantenere la distanza minima di 1 metro l'uno dall'altro***

- *rispettare le indicazioni relative a percorsi*
- *sulle scale in discesa cedere il passo a chi proviene dall'alto, sempre mantenendo la fila e il distanziamento di un metro per evitare assembramenti durante le eventuali attese*
- *durante gli spostamenti non consumare cibi e bevande.*

In classe

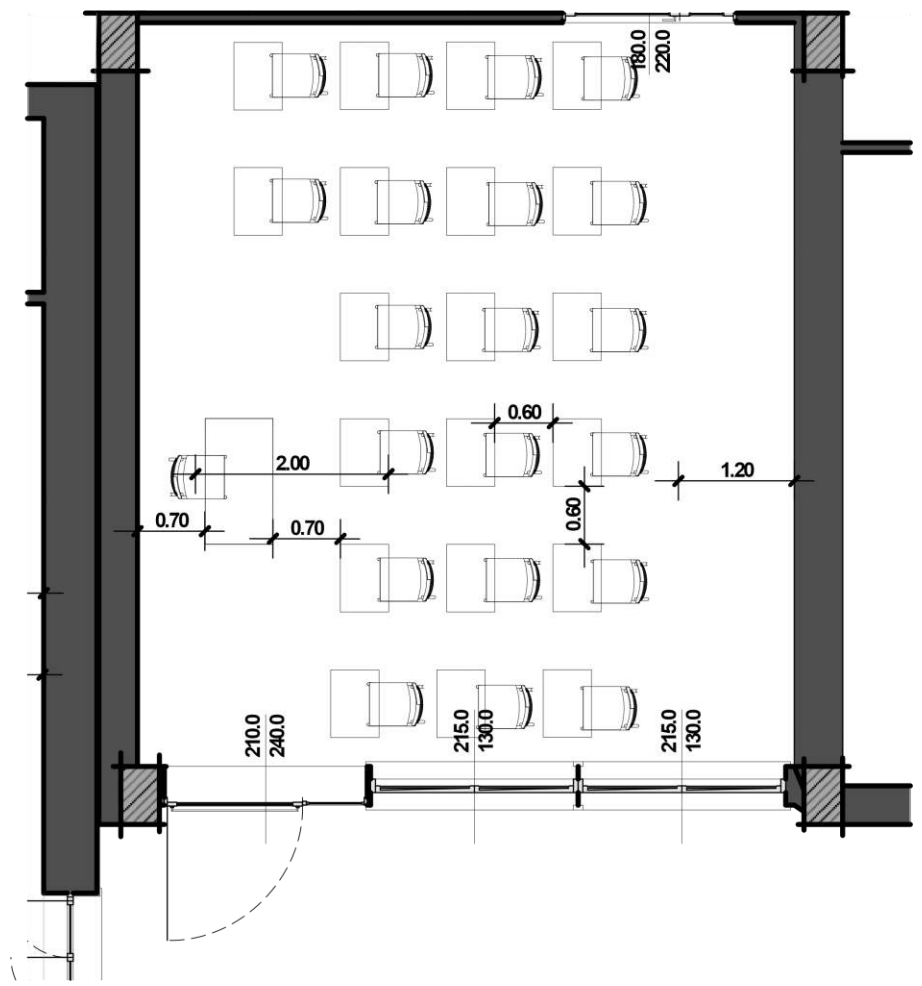


In classe gli studenti devono:

- ***Una volta entrati in fila ordinata, uno alla volta, dopo aver proceduto ad un'accurata disinfezione delle mani, sedersi al posto assegnato senza muoversi***
- ***Collocare lo zaino vicino al proprio banco ed gli indumenti (giacche, guanti...) in un'apposita busta portata da casa e appesa alla spalliera della sedia insieme con lo zaino/la borsa, onde evitare il contatto tra oggetti. Evitare di uscire nel corridoio***

- *Se necessitano di andare in bagno, **chiedere il permesso; si ricorda che i servizi igienici in uso agli allievi in modo non individuale (locali al cui interno sono presenti più water e lavabi), possono essere utilizzati secondo le seguenti regole:***
 - ***Una persona per ogni scomparto WC***
 - ***Una persona per ogni lavabo purché gli stessi siano distanziati tra loro di almeno 1 metro***
- ***Utilizzare correttamente i cestini per lo smaltimento dei rifiuti (in particolare quelli di carattere personale es. fazzoletti)***

È assolutamente vietato lasciare oggetti sotto il proprio banco.










NUOVO CORONAVIRUS

1. Evitare i luoghi di maggiore affollamento e ridurre al minimo le occasioni di incontro con un gran numero di persone.
2. Evitare il contatto ravvicinato con le persone che manifestano sintomi respiratori (tosse, raffreddore, mal di gola).
3. Non toccare il viso, in particolare occhi, naso e bocca con le mani.
4. Coprire il naso e la bocca con la parte interna del braccio o con un fazzoletto di carta. La carta va gettata subito dopo l'uso nel cestino.
5. Non toccare i bambini di fronte ai bambini o gli animali di casa o del giardino.
6. Evitare la pulizia dei ambienti comuni (piscina, palestra, sala giochi, ecc.).
7. Evitare di andare al cinema, al teatro, al concerto, al bar, al ristorante o al centro commerciale.
8. Evitare di andare in città e nei centri storici delle città nei giorni festivi.
9. Evitare di compiere viaggi di lavoro o di studio.
10. Evitare di andare nei centri di accoglienza per rifugiati. Più si riduce il contatto e maggiore è la sicurezza.

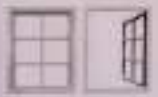


www.mhs.it

Distanza 1 MT



AREARE FREQUENTEMENTE IL LOCALE







E' OBBLIGATORIO
INDOSSARE
LA MASCHERINA



AREARE
FREQUENTEMENTE
IL
LOCALE



5 - Aula professori



6 - Piccole trasformazioni

Intervallo



L'intervallo sarà svolto in classe; saranno fornite specifiche indicazioni circa la possibilità di spostarsi nel cortile o in altri spazi (corridoi, atri) secondo turni e regole definite.

In ogni caso, durante tutto il periodo dell'intervallo gli studenti indosseranno le mascherine.

*Il servizio **bar** è **attivato su prenotazione**: il personale del bar porterà la merenda presso l'aula*

Scienze motorie



- *Gli studenti si **recheranno in palestra** o nei laboratori accompagnati dai docenti, utilizzando la mascherina e seguendo le indicazioni date*

- *L'uso degli spogliatoi è vietato se non per il cambio scarpe e mantenendo comunque la distanza di 1 metro*
- *In palestra dovrà essere mantenuta una distanza di **due metri (segni a terra)***
- *Sono da preferire **sport individuali***

Uscita



*Gli studenti usciranno da scuola, **accompagnati dai docenti** dell'ultima ora, secondo le stesse regole che valgono per l'entrata:*

- ***scaglionamento programmato** delle uscite*

- *utilizzo delle uscite previste,*
- *riduzione al minimo della lunghezza dei tragitti interni verso l'uscita e **utilizzo di un'unica direzione di marcia lungo i corridoi** e obbligo di mantenere la destra nel percorrerli.*

Una volta usciti gli studenti non potranno sostare sul marciapiede antistante la scuola, ma dovranno avviarsi velocemente a casa

Genitori



- *E' compito dei genitori **accertarsi quotidianamente dello stato di salute dei propri figli** (misurazione temperatura, comunicazione di sintomatologia sospetta e contatti a rischio Covid-19 al proprio medico e al Referente Covid-19 dell'Istituto per il tracciamento dei contatti con docenti, studenti e personale Ata)*
- ***L'accesso agli uffici di segreteria**, per situazioni eccezionali, è **possibile negli orari stabiliti e previo appuntamento**, via mail o telefonica, e con autorizzazione del DSGA*
- ***All'ingresso comunque sarà effettuata la misurazione della temperatura** tramite scanner e la **registrazione anagrafica in entrata e in uscita** di qualunque esterno autorizzato*
- *Le richieste ordinarie alla segreteria saranno gestite a distanza*
- ***I colloqui con docenti e/o DS si effettueranno a distanza previo appuntamento***
- ***I genitori si renderanno reperibili** là dove sia necessario, in caso di malore dello studente o sintomatologia sospetta.*
- ***I genitori produrranno tutta la certificazione medica** con l'esito della negativizzazione dopo assenza accertata per Covid-19 o per patologia sospetta.*
- ***I genitori compileranno la modulistica con la motivazione dell'assenza** per la riammissione in classe*

La famiglia comunicherà al docente coordinatore assenze programmate o prolungate

Cosa fare se.....



SARS- COV-2
NELLE SCUOLE

COSA SUCCEDDE SE UN ALUNNO PRESENTA FEBBRE O SINTOMI DA COVID?

Ragazionisti

The infographic features four cartoon characters wearing yellow face masks, arranged in a 2x2 grid. The top-left character is a girl with long dark hair, the top-right is a boy with short brown hair, the bottom-left is a boy with short brown hair, and the bottom-right is a boy with short brown hair. The background is a light blue gradient. At the top right, there is a logo for 'Ragazionisti' with the text 'L'Espresso Ragazzi'. At the bottom, there is a video player interface with a play button, a progress bar, and a timestamp of 0:27 / 1:34.

UN CASO SOSPETTO A SCUOLA: CHE FARE

